

# ESTUDIO A LARGO PLAZO DE UNA SERIE DE 214 PACIENTES CON FENÓMENO DE RAYNAUD PRIMARIO

Ortiz-Sanjuán F, Alcañiz Escandell C, Arévalo Ruales K, Chalmeta Verdejo I, De la Rubia M, Fedec Olmos C, Fragio Gil J, González Mazarío R, González Puig L, Labrador Sanchez E, Martínez Cordellat I, Negueroles Albuixech R, Grau García E, Ivorra Cortés J, Oller Rodríguez J, Vicens Bernabeu E, Najera Herranz C, Cánovas Olmos I, Román Ivorra JA.

Servicio de Reumatología, Hospital Universitario y Politécnico La Fe. Valencia

## INTRODUCCIÓN

El fenómeno de Raynaud (FR) se asocia con frecuencia a la presencia de esclerodermia u otras enfermedades del tejido conectivo (ETC). Identificar la presencia de FR secundario es importante para realizar un tratamiento adecuado y lograr el control precoz de estos pacientes. La capilaroscopia ungueal es una técnica segura, económica, relativamente fácil de realizar y ha demostrado ser útil en la identificación de pacientes con FR secundario.

## OBJETIVOS

Evaluar un seguimiento a largo plazo de una serie de pacientes con FR primario.

## RESULTADOS

Estudiamos 214 pacientes (85,98% mujeres), con una edad media de  $47,6 \pm 16,7$  años (rango 15-88).

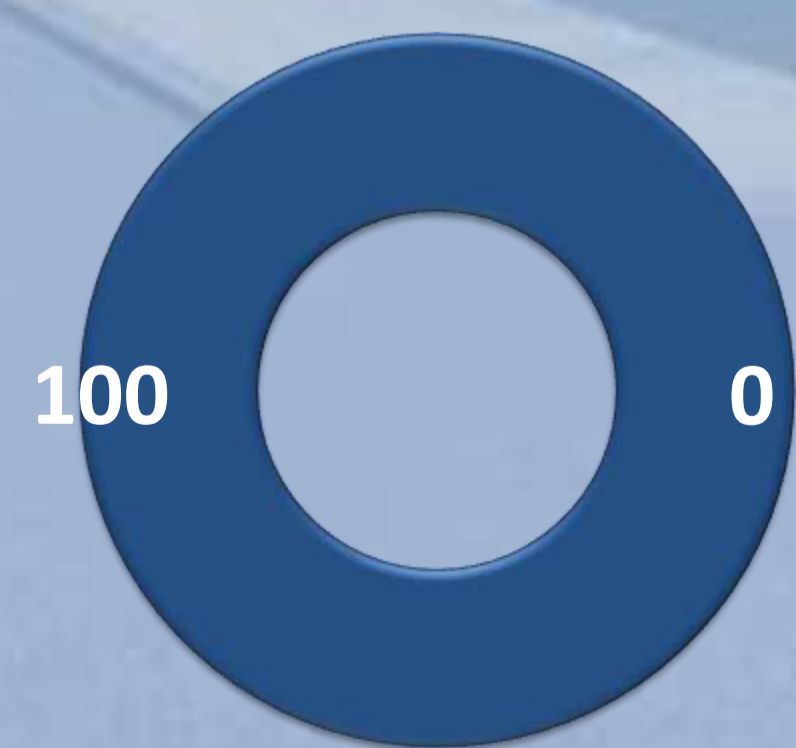
Después de un período medio de seguimiento de  $46,4 \pm 23,3$  meses, 8 pacientes fueron diagnosticados de una ETC (2 esclerodermia/esclerosis sistémica, 3 lupus eritematoso sistémico, 1 artritis reumatoide y 2 síndromes de Sjogren). Los 206 pacientes restantes continuaron clasificados como FR primario.

Los patrones capilaroscópicos observados fueron: normal (n = 157), inespecífico (n = 49), patrón de esclerodermia (n = 2) y sugestivo de otro patrón de ETC (n = 6).

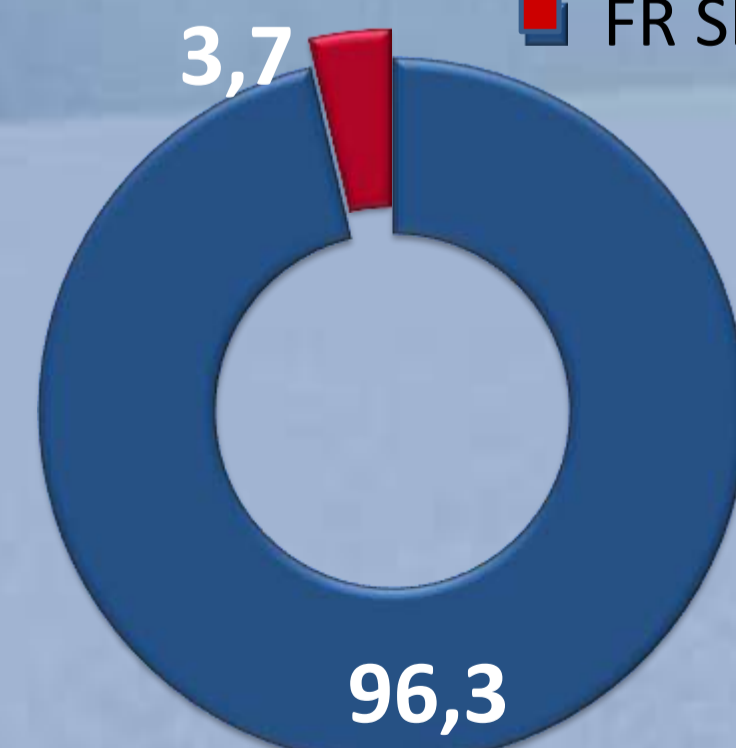
Todos los pacientes que desarrollaron un ETC durante el seguimiento mostraron cambios en los sucesivos exámenes capilaroscópicos. 20 de 206 pacientes que seguían clasificados como FR primario demostraron cambios de menor importancia en la capilaroscopia ungueal sucesiva. Los principales cambios capilaroscópicos detectados en este grupo fueron: presencia de tortuosidad capilar (n = 4), presencia de disminución de la densidad capilar (2) y presencia de sangrado capilar (n = 16).

Los anticuerpos antinucleares (ANA) fueron positivos al inicio en 34 pacientes y después del seguimiento en 39 pacientes.

Pacientes con FR primario y secundario %



FR PRIMARIO  
FR SECUNDARIO



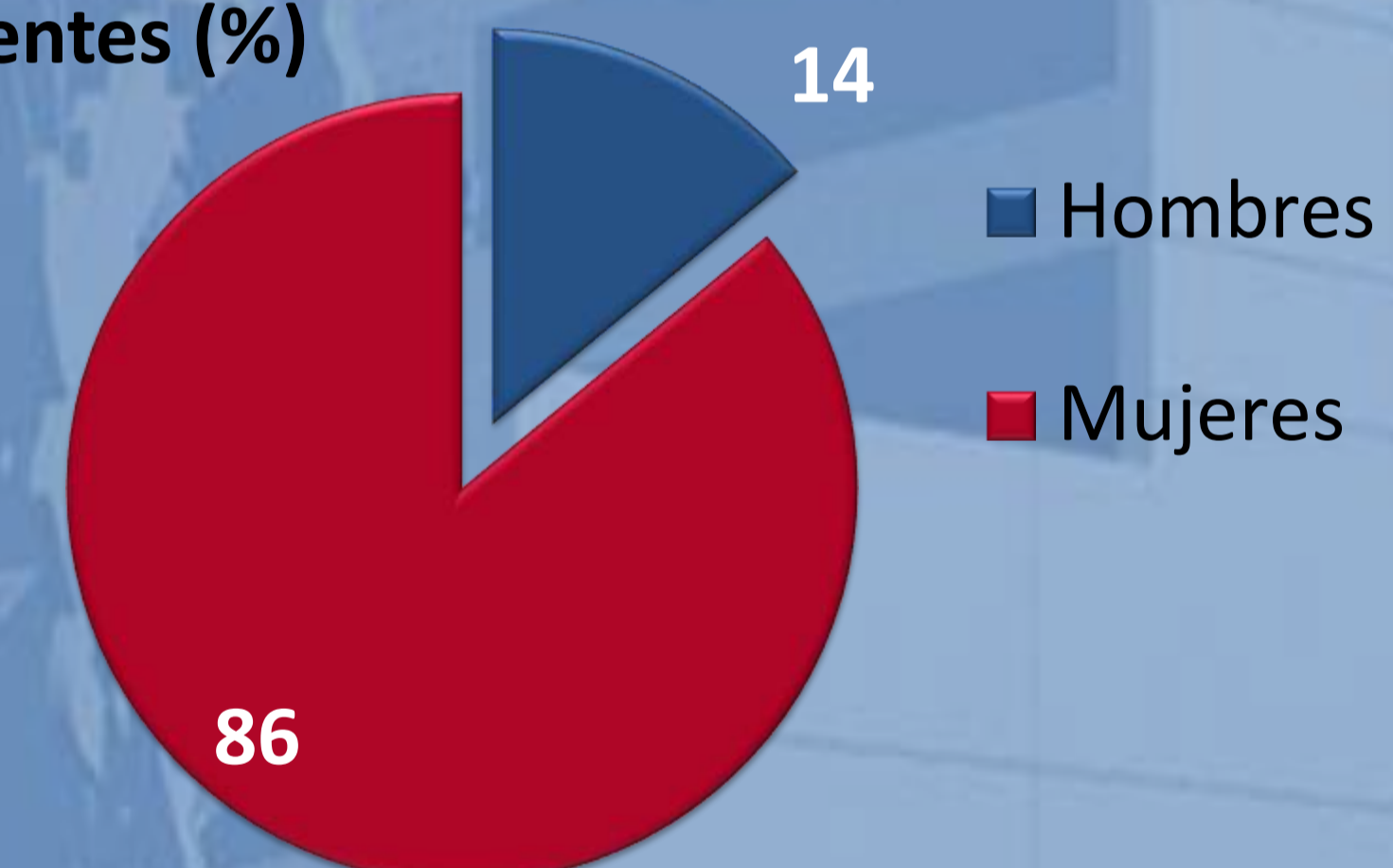
## MATERIAL Y MÉTODOS

Estudio observacional retrospectivo de pacientes diagnosticados como FR primario desde Enero de 2012 a Agosto de 2017. Los pacientes fueron clasificados como FR primario después de que la presencia de ETC al inicio del seguimiento fuese excluida.

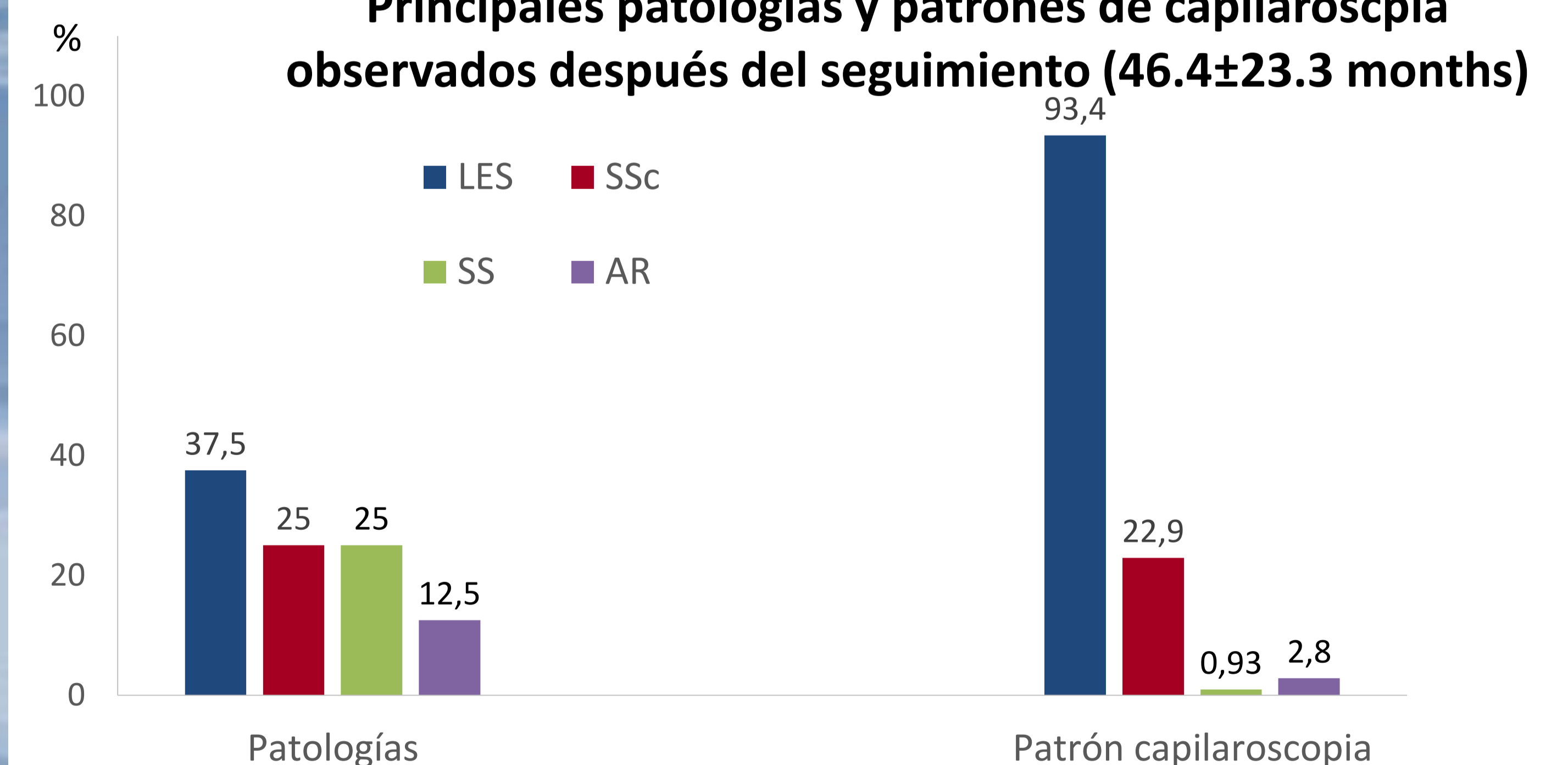
### FR primario. Pacientes; n=214

Edad; n (%)	
Mujeres	184 (86)
Hombres	30 (14)
Edad(años; media± DS(Rango))	$47.6 \pm 16.7$ (15-88)
Seguimiento (meses); media± DS	$46.4 \pm 23.3$
FR: Fenómeno de Raynaud	

Pacientes (%)



### Principales patologías y patrones de capilaroscopia observados después del seguimiento ( $46.4 \pm 23.3$ months)



## CONCLUSIONES

Tras un período de seguimiento de cuatro años, la mayor parte de nuestros pacientes con FR primario permanecían libres de ETC. Tan solo una minoría de nuestros pacientes mostró cambios en el examen capilaroscópico o positividad de ANA.